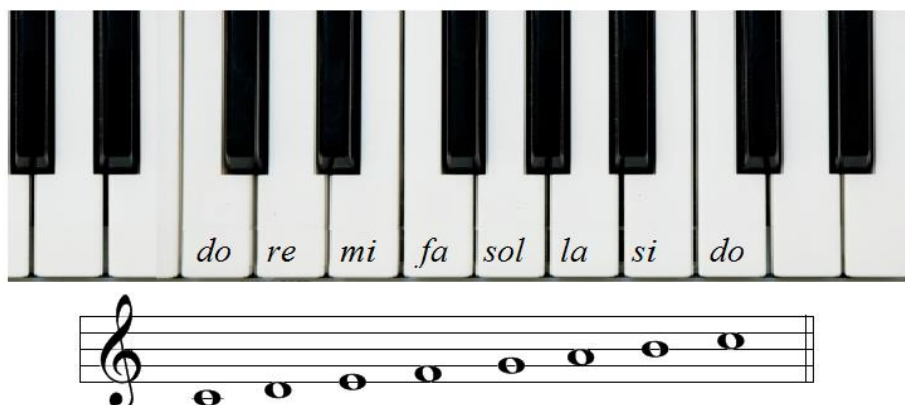


# I. MŪZIKAS ELEMENTĀRTEORIJA

## «DO-MAŽORS»

Visi, kopš agrās bērnības, spēj bez aizķeršanās noskaitīt pantiņu: 'Do-re-mi-fa-sol-la-si-do'. Tas ir visa pamats: septiņas skaņas, kas veido *skaņurindu*. Tos sauc par pamatskaņām jeb *pamatpakāpēm*. Pamatskaņas ir atrodamas uz klaviatūras baltajiem taustiņiem. Savukārt, melnie taustiņi veido skaņurindu *balkuspakāpes* (par tām runāsim vēlāk).



Nākamais līmenis - noskaitīt pantiņu abos virzienos, sākot ar jebkuru citu skaņu, ne *Do*. Piemēram, '*Fa-sol-la-si-do-re-mi-fa*', '*fa-mi-re-do-si-la-sol-fa*'. Tīri smadzenes trenēšanai to der iemācīties.

## SKAŅU APZĪMĒJUMI BURTU SISTĒMĀ

<b>A</b>	<b>B</b>	<b>C</b>	<b>D</b>	<b>E</b>	<b>F</b>	<b>G</b>
la	si	do	re	mi	fa	sol

Daudzos klasiskajos avotos *si* tiek pierakstīts ar **H** burti. Savukārt, ar **B** apzīmē skaņu starp *la* un *si*. Tā māca mūzikas skolās. Mēs izmantosim mūsdienu (angļu un amerikāņu) apzīmējumu, jo tā būs vienkāršāk.

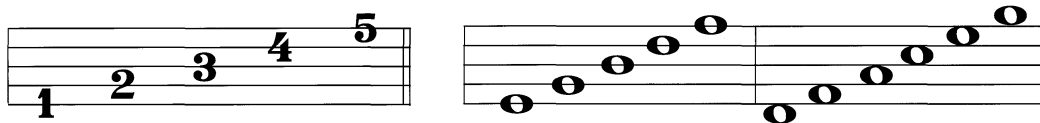
Starp citu, angļi, amerikāņi, kā arī vāciešu notis nosauc ar burtiem. Latīņu *do, re, mi* ir retums viņu sarunvalodā.

## NOŠU RAKSTS

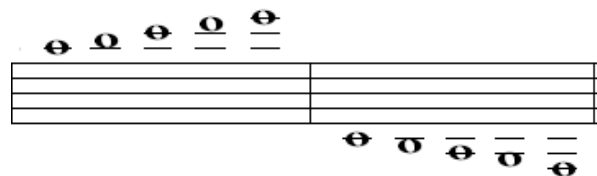
Lai pierakstītu mūzikas skaņdarbu, tiek pielietota nošu rakstība. Nošu raksta pamatelementi ir *līnijkopa*, *notis* un *atslēgas*. *Nots* ir grafiska zīme, kas fiksē skaņas *augstumu* vai *ilgumu*. Atkarībā no skaņas ilguma, nots sastāv no ovālas formas tukšas vai aizpildītas galviņas, vertikālas svītras – kātiņa un izlocītas līnijas pie kātiņa – karodziņa:



Lai norādītu skaņas dažādu *augstumu*, notis raksta uz līnijkopas. Līnijkopu veido 5 paralēlas līnijas. Nošu līnijas skaita no apakšas uz augšu. Notis raksta uz līnijām un starp tām, kā arī zem un virs līnijkopas:



Lai pierakstītu skaņas, kas ir augstākas un zemākas par līnijkopas ietvariem, lieto palīglīnijas – attiecīgi virs līnijkopas un zem tās:



Kātiņu raksta pie nots galviņas: uz augšu galviņas labajā pusē, uz leju – kreisajā. Sākot ar trešo līniju, kātiņu parasti raksta uz leju:

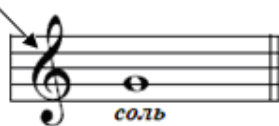


Līnijkopa uzskatāmi norāda, kā virzās melodija - uz augšu vai uz leju, kāds ir atstatums starp atsevišķām skaņām, bet to noteiktu augstumu vēl nenorāda. Noteiktus skaņu augstumus norāda nošu atslēgas.

*Nošu atslēga* ir zīme, kas nosaka katras līnijkopas līnijas zināmu augstumu. Līdz ar to noteiktu augstumu iegūst notis, kas atrodas uz līnijkopas. Atslēgu raksta līnijkopas sākumā. Ir dažādas atslēgu zīmes, bet vispopulārākā ir *vijoļes zīme*. To lieto arī ģitarspēlē. Vijoļes atslēga apzīmē 1. oktāvas skaņas *sol* vietu līnijkopā – uz otrās līnijas. Tāpēc šī atslēga vēl saucās par *Sol atslēgu*.



Скрипичный ключ  
(Ключ соль)



Otrās līnijas *sol* var nospēlēt uz piektā taustiņa, sākot no pirmās oktāvas *do*.

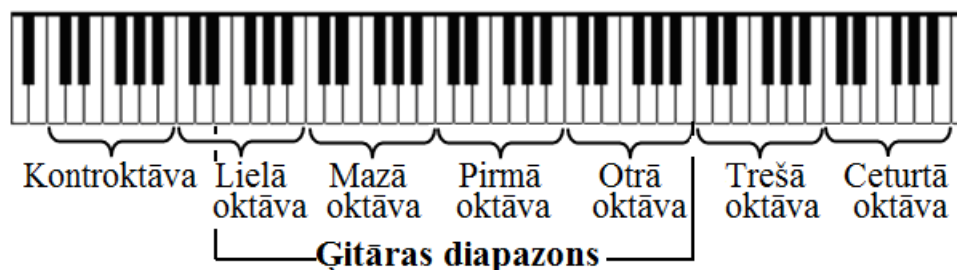
Tagad kad mēs zinām vijoļes atslēgas augstumu, pierakstīsim „do-mažora” skaņas līnijkopā. Lai izvietotu vairāk, izmantosim trīs palīglīnijas no lejas un augšas. Tātad vijoļes atslēgā skaņas līnijkopā novieto šādi:



## OKTĀVA

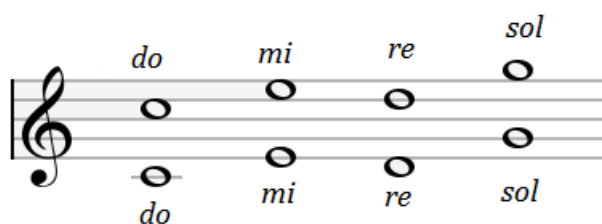
Jūs laikam esat pamanījuši, kā „do-mažora” pamatpakāpes nepārtraukti atkārtojas: ‘do-re-mi-fa-sol-la-si’, tad atkal ‘do-re-mi...’ viss no jaunās, bet skan jau arvien augstāk un augstāk. Katrs tāds ‘aplis’ mūzikā saucās par *oktāvu*. Uz klavierēm, par oktāvu dēvē skaņurindas daļu ar septiņām pamatskaņām, par kūrās sākumu uzskata skaņu ‘do’. Klavieru *diapazons* ir 7 pilnas un 2 nepilnas oktāvas. Katrai oktāvai ir savs nosaukums, tomēr topošiem ģitāristiem tās nav jāiemācas no galvas.

### Oktāvu Nosaukumi



Diapazons – ir instrumenta vai balss skaņu apjoms no viszemākās līdz visaugstākajai skaņai.

Par oktāvu sauc arī attālumu (intervālu) starp divām vienāda nosaukuma skaņām:



Autors:

Aleksandrs Karinovs ([alexanderkarim@inbox.lv](mailto:alexanderkarim@inbox.lv))

### Izmantotie Materiali:

Вахромеев В. А. “Элементарная Теория Музыки”. Москва, 1969

Firsovs A. „40 Mūzikas Teorijas Tabulas”, Rīga, 2003

[http://guitarfans.ucoz.lv/publ/muzikas\\_teorija/muzikas\\_teorijas\\_stundas/1](http://guitarfans.ucoz.lv/publ/muzikas_teorija/muzikas_teorijas_stundas/1)